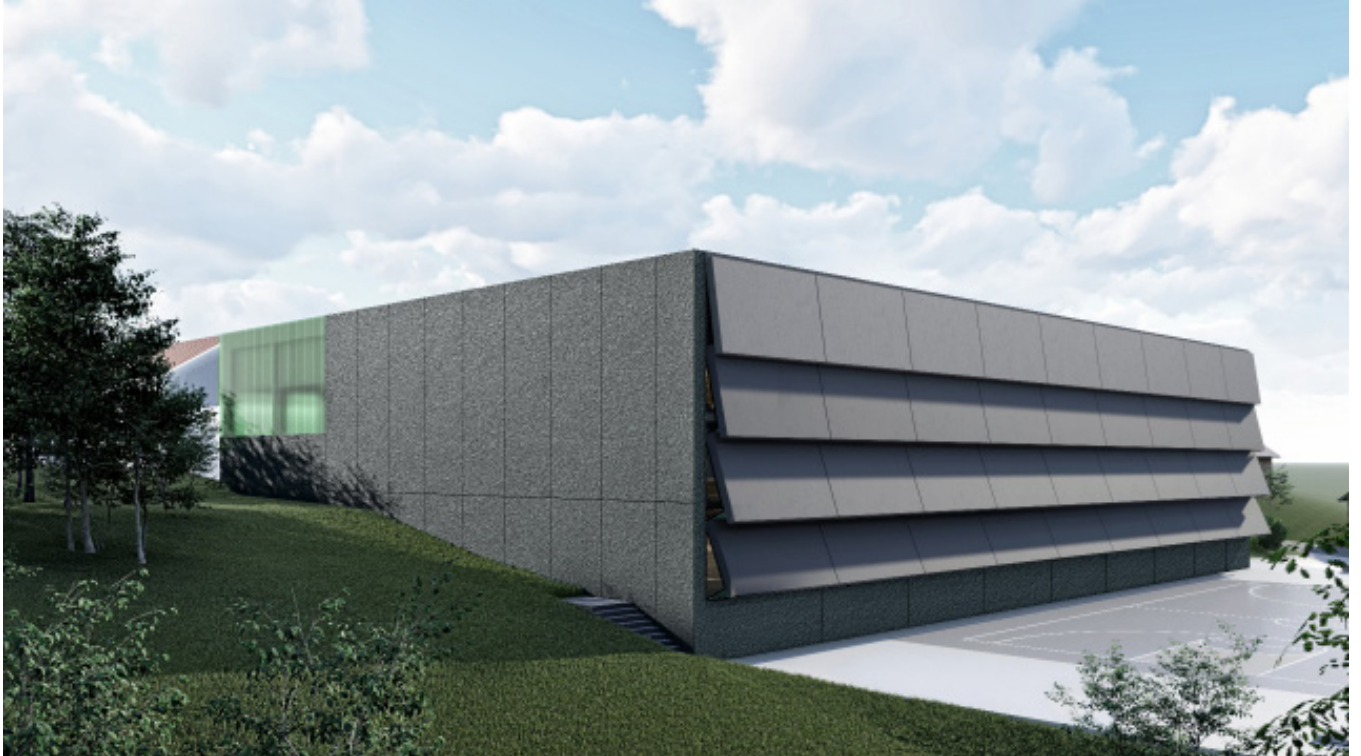


Sportska dvorana Zlatar Bistrica



| | |
|------------|-------------------------------|
| namjena | Sport |
| lokacija | Zlatar Bistrica |
| godina | 2016. |
| veličina | 2000 m ² |
| investitor | Osnovna škola Zlatar Bistrica |
| autor | Ivan Galić |
| suradnici | Rea Vidović, Robert Bodiš |
| status | izvedba 2019-2020 |

opis projekta

Nova sportska dvorana u Zlatar Bistrici projektirana je na mjestu školske sportske dvorane koja je oštećena u požaru. Za postojeću školu dostatna bi bila jednodijelna dvorana, međutim za potrebe zajednice i natjecateljskih klubova projektirana je dvodijelna dvorana. Nova sportska dvorana u Zlatar Bistrici pokazuje ambicije lokalne zajednice u manjim sredinama da putem sporta postaju prostori većih događanja nego što bi sama veličina mjesta upućivala. Dvorana je katalizator društvenog, rekreativnog i sportskog života koji na zajednicu ima učinak homogenizacije i povećanja kvalitete življenja u lokalnoj sredini. Objekt dvorane sa velikim rasponima donekle koristi logiku i rješenja velikih hala za koja postoje spremna tehnička rješenja koja se prilagođavaju za ovu svrhu. Pročelja su uglavnom planirana kao sustav prefabriciranih betonskih elemenata. Zidovi su projektirani kao tro-slojni elementi sa središnjim slojem u funkciji izolacije, dok su vanjske i unutarnje plohe završno obrađene u kontroliranim uvjetima. Dolomitni agregat dijabaz koji je korišten u betonu kao vanjska površina fasade, svojim karakteristikama i tamno zelenom bojom asocira na lokalne materijale, prvenstveno sljemenski kamen koji je eksploatiran i nije više dobavljen.

Kako je na parceli teren u padu od istoka prema zapadu, a visinska razlika iznosi približno 4 metra, u interijeru je ostvaren prostorni kontinuitet od povišene galerije u nivou školskog trga, s koje s pristupa tribini do sportskih terena, koji su u razini kolnog pristupa na jugu. Interijer definiraju krovni drveni lamelirani nosači i sekundarna konstrukcija, a dosljedno su korišteni drveni elementi u svrhu akustike i opreme, kao akcenti poput klupa na tribinama ili obloge zidova oko terena. Zapadno uzdužno pročelje projektirano je sa karakterističnim zakošenim betonskim panelima koji omogućuju prodor svjetla u interijer, ali sprječavaju pretjerano osunčanje sa nepovoljne zapadne strane.

izložbe - 53. zagrebački salon, Desetljeće 2008.-2018.

